

# 第10回（2023年）赤城山検定（2級） 問題冊子

（制限時間 90分）

## 注 意 事 項

1. 解答始めの合図があるまで問題冊子を開かないでください。
2. 机には「受験票」「筆記用具」「消しゴム」「時計（計時機能のみ）」以外は置かないでください。
3. 受験票は机の左上にはっきり見えるように置いてください。
4. 試験開始後30分間は退室できません。
5. 一度退室すると再入室はできません（トイレ使用は除く）。
6. 問題は100題（4択問題80題、語句挿入問題20題）あり、1問1点です。解答は、解答用紙に、4択問題は答えのアルファベットを、記述問題は適する語句を書いてください。
7. 試験終了後は静かに退室してください。受付にて解答用紙と正解表が引き換えになります。

\*本検定に関わる個人情報は、赤城山検定および群馬県自然保護連盟からのご案内以外に利用することはありません。

2023（令和5）年10月1日（日）

特定非営利活動法人 群馬県自然保護連盟・赤城山検定実行委員会

## 第 10 回赤城山検定（2 級）問題

### 【全般】

- 1 好天で、空気が澄んで見通しがきく時、黒檜山の通称展望台から見えないのはどれか。  
A 薬師岳                      B 鈴ヶ岳                      C 富士山                      D 上州武尊山
- 2 赤城山の裾野について正しいのはどれか。  
A 繰り返し発生した火砕流が広い裾野を作った。  
B 山頂部が崩壊して崩れた岩屑が広い裾野を作った。  
C 赤城山の長い裾野は南北約 45 km あり、その長さは富士山の裾野と同じ。  
D 噴出したゆるい溶岩が広い裾野を形成した。
- 3 赤城山山頂部も通過している関東ふれあいの道は 1 都何県を一周しているか。  
A 3 県                      B 4 県                      C 5 県                      D 6 県
- 4 赤城山の山頂カルデラの中央火口丘は次のうちのどれか。  
A 荒山                      B 地藏岳                      C 鍋割山                      D 鈴ヶ岳
- 5 県道 4 号の No.54 のカーブ番号の近くにある物とは次のうちの何か。  
A ヒカリゴケ                      B 風穴                      C 硫黄鉱山跡                      D 赤城大沼用水のトンネル出口
- 6 黒檜山の猫岩について、次のうち間違っているのはどれか。  
A 黒檜山登山口から急登が続くが、猫岩から頂上稜線までも急登である。  
B 登山道脇に可愛い猫に似た形の岩がある。  
C 猫岩付近からは赤城神社が俯瞰できる。  
D 猫岩付近の登山道の下りで転倒・滑落する事故が多発している。黒檜山駒ヶ岳縦走路は時計回りを推奨。
- 7 三角点の標柱の南側面には等級が刻まれているが、三角点の標柱の頭に刻まれているのは、次のうちのどれか。  
A 「+」                      B 「-」                      C 「○」                      D 「 」 (何も刻まれていない)
- 8 わたらせ溪谷鐵道がかつて足尾から輸送していた物は次のうちのどれか。  
A 金                      B 銀                      C 銅                      D 硫黄
- 9 風速 1m 毎に体感温度はおよそ何度下がるといわれているか。  
A 約 0.5℃                      B 約 0.6℃                      C 約 0.8℃                      D 約 1℃

- 10 赤城山山頂域に広がる 1,290ha の群馬県立赤城公園は、1935（昭和 10）年赤城山頂域の〇〇〇の払い下げを受け、従来の県有地を合わせて設置された。〇〇〇とは次のうちのどれか。
- A 国有林と国有地    B 国有林                    C 国有地                    D 御料地
- 11 上毛三山パノラマ街道の一部では無いのは次のうちのどれか。
- A 県道 4 号                    B 県道 34 号                    C 県道 251 号                    D 国道 17 号
- 12 県立赤城公園ビジターセンターの所在地は前橋市富士見町赤城山の何番地か。
- A 1 番地                    B 2 番地                    C 3 番地                    D 5 番地
- 13 覚満淵を俯瞰する峠は次のうちのどれか。条件が良いとこの峠からは筑波山が見える。
- A 鳥居峠                    B 八丁峠                    C 軽井沢峠                    D 五輪峠
- 14 標高が 100m 上がる毎に気温はおよそ何度下がるといわれているか。
- A 約 0.5℃                    B 約 0.6℃                    C 約 0.7℃                    D 約 0.8℃
- 15 群馬用水は赤城山南麓と〇〇〇東麓の広範囲を灌漑している。〇〇〇とはなにか。
- A 赤城山                    B 榛名山                    C 子持山                    D 小野子山
- 16 地蔵岳山頂のお地蔵様には頭が無い。その理由は次の内のどれか。
- A 最初から無い    B 悪戯による                    C 台風でもげた    D 廃仏毀釈による
- 17 黒檜山と駒ヶ岳を結ぶ登山道がとおる、最低鞍部(あんぶ)は何と呼ばれているか。
- A 大ダルミ                    B 駒乗越                    C 大ダオ                    D 駒のコル
- 18 約 40 万年前（50 万年前という説もある）、日本列島の割れ目で火山活動が起こり、数万年続いてきた、富士山型の火山が赤城山である。この時の標高は何mあったといわれているか。
- A 約 2,300m                    B 約 2,500m                    C 約 2,800m                    D 約 3,000m
- 19 赤城七峰に含まれるのは、黒檜山、駒ヶ岳、薬師岳、鈴ヶ岳、荒山、鍋割山と次のどれか。
- A 陣笠山                    B 鍬柄山                    C 地蔵岳                    D 出張山
- 20 前橋市街地から赤城山頂への自動車道路の名前は次のうちのどれか。
- A 赤城南面道路    B 赤城白樺ライン    C 赤城カンダールライン    D 空っ風街道

【自然】

21 切株の周りにクルミの殻が散乱しています。(左下の写真) これは何の餌場でしょうか。

- A アカネズミ B トガリネズミ C シマリス D ニホンリス



これはどんな動物の餌場？



折られた枝が重なっています。

22 赤城山にはクマが生息しており、ミズナラの樹上には実を食べるため折った枝が重なったクマ棚（右上の写真）が見られます。このクマとは次のうちのどれか。

- A ヒグマ B シロクマ C クロクマ D ツキノワグマ

23 次の写真のうちウマノアシガタはどれか。



A



B



C



D

24 秋の覚満淵で観察出来るいろんな実。ズミ(酸実)の実は次うちのどれか。



A



B



C



D

25 次の写真の植物の名前は次のうちのどれか。



A ヤシャブシ



B モクレン



C タムシバ

D コブシ

26 アキカラマツの写真は次のうちのどれか。



A



B



C



D

27 シラカンバについての記述で、間違っているのはどれか。

- A 赤城山山頂部に広がる広葉樹の森にはダケカンバよりシラカンバが多い。
- B シラカンバの葉はハート型であるといわれている。
- C 総合芸術誌『白樺』の名は赤城山山頂部に多かったダケカンバをシラカンバ（白樺）と間違えてつけたもので、シラカンバは地元の人々が後から植えたものである。
- D シラカンバの寿命は70年くらいといわれている。30年もの木を庭に植えると、人の寿命より早く枯れる。シラカンバはすぐ枯れるとよくいわれるが木の寿命である。

28 次の紫色の花の写真のうち、ウツボグサ(筑草)はどれか。筑とは矢を入れる筒のこと。



A



B



C



D

29 次の写真のうちサシショウマ（晒菜升麻）はどれか。若芽を晒(さら)して山菜として食す。



A



B



C



D

30 次の写真は同じ植物の写真である。茎に小さな棘がびっしり生えていて『光合成をするためにこの棘で絡んで細い体を互いに支え合って光を求めて上に伸びていく。』といわれている。この植物の名は次のどれか。仲間に『ママコノシリヌグイ』などがある。

- A アキノキリンソウ B アキノウナギツカミ C ワレモコウ D オトギリソウ



花



葉と茎



茎の棘

31 ニホンジカは複数の胃を持ち反芻することによって食べたものを消化する。

ニホンジカは、いくつの胃を持っているか。

- A 2つ B 3つ C 4つ D 5つ

32 6月繁殖期を迎えて鳥達が賑やかに囀(さえず)る。覚満淵ではこの時期特にウグイスの声が『けょけょけょけょ…』と賑やかだが、これはウグイスの警戒音で近づくものに縄張りを知らせる鳴き声でもあり、ウグイスの『タニワタリ』という。この時期ウグイスの巣に卵を産み育てさせる(托卵する)鳥がいるが、その鳥とは次のうちのどれか。

- A コゲラ B ツツドリ C ホトトギス D カッコウ

33 赤城山山頂部では多くの種類の植物が観察できる。次の植物のうち赤城山で見られる植物はどれか。

- A ゼンテイカ(ニッコウシガ) B ハクサンイチゲ C コバイケイソウ D チングルマ

34 6月、覚満淵でセミの大合唱に混ざって聞こえるカエルは『かえるの唄』のカエルである。幕末、日本地図を国外に持ち出そうとして国外追放となったドイツ人医師シーボルトが、オランダに送った標本類の中にこのカエルがあった。日本固有のカエルであるが、オランダで命名された。このカエルとは次のうちのどれか。

- A シーボルトアガエル B シュレーゲルアガエル C シュレーゲルアガエル D エリアガエル

35 この蝶(写真左下)はイケマやキジョランを食草とし、ヨツバヒヨドリなどの蜜を吸い体に毒を蓄える。この蝶の名前は次のうちのどれか。

- A アサギマダラ B オオムラサキ C アオスジアゲハ D コムラサキ



36 地蔵岳山頂で撮影した積乱雲（右上の写真）です。

夏山では落雷による事故が多発しています。尾根などでは逃げ場がありません。

次の落雷の対応で間違っているのはどれか。

- A 夏山の雷は早いので雷探知機（ストライク アラート）やカードラジオ（ガリガリと雷のノイズがする）で早めの避難行動が肝要。
- B 『山天気』で発雷予報を知ること重要。発雷確率が高まればその前に下山する。
- C 雷が近づいたら雨具を着てツェルトを被るか、木の下に居れば100%安全である。
- D ヘッドランプを使って暗いうちに出発する等、早く出発して早く下山するのが鉄則。

37 6月、赤城山山頂部は『シャワシャワ ギーギー』とセミの大合唱となる。ギーギーと鳴くセミの名前はなにか。（写真は参考）

- A クマゼミ                      B エゾハルゼミ                      C エゾゼミ                      D コエゾゼミ



シャワシャワと鳴くセミ                      ギーギーと鳴くセミ

38 次の記述に該当する動物の名前はなにか。

『一度に4頭位の子供を産む。基本はおとなしい動物であるが、鋭い牙で人間に向かってくることもある。毎年駆除しないと減らない。肉は“ぼたん肉”と呼ばれ脂身が美味しい。』

- A イノブタ                      B アナグマ                      C ハクビシン                      D イノシシ

39 覚満淵で見られる次の棘のある植物の写真うち、ノイバラはどれか。



A

B

C

D

40 次の写真のうちニホンノウサギの足跡はどれか。



A

B

C

D

【歴史・文化】

41 富士山と八ヶ岳が高さを競ったお話では、神様が仲裁に入って山頂から山頂へと長アーい樋(とい)を渡して水を流したところ、八ヶ岳から富士山へ水が流れた。この時富士山は思わず『奴が高~~い~~』と言ったとか。そして腹立たしく思った富士山は八ヶ岳を蹴飛ばしたため、崩れた八ヶ岳は低くなって富士山が日本一となった。崩れた痕跡は硫黄岳東面爆裂火口として残っている。では、神々の争いの伝説で赤城山の神と争ったのは次のうちのどれか。

- A 富士山                      B 八ヶ岳                      C 男体山                      D 御嶽山

42 赤城山の山開き祭りで梵天を奉納する峰はいくつあるか。(下は参考写真)

情報：荒山のお社に手を合わせ、お社の真裏にまっすぐ進むと岩棚から絶景が広がる。

5月連休初めのアカヤシオは最高です。薬師岳頂上手前の薬師如来板碑参拝を忘れずに。

- A 5峰                      B 7峰                      C 8峰                      D 11峰



荒山



薬師岳



鈴ヶ岳



駒ヶ岳

43 平将門の乱を鎮圧したとされる弓矢の名手俵藤太(藤原秀郷)が、三夜沢赤城神社に献木したと伝えられている樹木は、次のうちのどれか。

情報：俵〇と呼ばれている。

- A イチョウ                      B 松                      C 杉                      D 桂

44 歴史上群馬は北の上杉、伊達に備えた重要拠点である。前橋市にあった厩橋城は利根川の変流による浸食で本丸が崩れ廃城。代官を置き川越から治めた。その後幕末に、諸外国に攻め込まれた時の利根川を伝っての逃げ場の城として、幕府が再築を認め生糸商人が出資して再築したものの、間もなく明治維新の廃城令により取り壊された、数奇な運命の城である。西隣の高崎城は赤備えでその名を馳せた井伊直政が治めた。では、豊臣秀吉の命により徳川四天王の一人榊原康政が治めた城は次のうちのどれか。

情報：徳川綱吉はこの城主から五代将軍となった。祭りにはお犬様行列がある。

- A 沼田城                      B 高崎城                      C 厩橋城                      D 館林城

45 まえばし赤城山ヒルクライム大会は、国内屈指の標高差を走る自転車ロードレースです。正しいのはどれか。

- A アップダウンが激しい    B 約40kmを走る    C 直線は無い    D コースは登りしかない



- 46 『弘法大師が一山百谷の霊場を探し当てるが出来ずに、袈裟をうち捨てた山が袈裟丸山で、持っていた鍋を投げ捨てた山が鍋割山だという。』この伝説は〇〇〇〇と真言密教の対立を表している。〇〇〇〇とはなにか。
- A 天台密教                      B 山岳仏教                      C 神社信仰                      D 浄土真宗
- 47 神楽坂赤城神社についての記述で間違っているのはどれか。
- A 鎌倉時代の1300年赤城山南麓に勢力のあった大胡重治が、牛込早稲田に創建した。  
 B 1460年に太田道灌により牛込早稲田から牛込台に移された。  
 C 1555年に牛込台から現在地新宿区赤城元町に移された。  
 D 現存する赤城神社は、群馬県外では神楽坂赤城神社のみである。
- 48 土着の上野氏より信濃国から来た帰化集団の方が力があつたことを示しているとされる『赤城神社が上野国一之宮を貫前神社に譲った。』という伝説。では、貫前神社の所在地は次のうちのどこか。
- A 太田市                      B 中之条町                      C 富岡市                      D 沼田市
- 49 『神道集』に記述がある『赤城大明神縁起』では、大沼：千手観音、小沼：虚空蔵菩薩、地蔵岳：〇〇菩薩の3つを『赤城山三所明神』といい、また、地蔵岳を覚満大菩薩、大沼を赤城明神、小沼を小沼明神とする『赤城山三所明神』とされています。赤城山における『山岳信仰』から『天台宗』への移行や大洞赤城神社における『神仏習合』の歴史を示しています。〇〇に入るのは次のうちのどれか。
- A 観世音(かんぜおん) B 弥勒(みろく) C 地蔵(じぞう) D 文殊(もんじゅ)
- 50 毎年1月4日に赤城山に向って二荒山神社が行う神事は次のうちのどれか。
- A 大声で悪口を言う      B 石を投げる      C 矢を射る      D 豆を投げる

【観光】

- 51 古くは新田義貞、初代群馬県令の楫取素彦(かとりもとひこ)、高村光太郎、与謝野鉄幹(よさのてっかん)等が入湯したとされる赤城山南麓にある赤城温泉。楫取素彦は婚前旅行で赤城温泉に入湯している。楫取と深い関係のあつた人物は次のうちのどれか。楫取はこの人物の妹二人と結婚している。(注：重婚では無い)
- A 坂本龍馬                      B 西郷隆盛                      C 久坂玄瑞                      D 吉田松陰
- 52 みどり市にある〇〇ダムで作られた〇〇湖はダム湖百選に選ばれている。〇〇とは次のうちのどれか。
- A 園原                      B 藤原                      C 草木                      D 玉原

- 53 道路整備についての記述で間違っているのはどれか。
- A 沼田赤城線は1月上旬から3月下旬の間は冬期閉鎖となる。  
 B 大胡赤城線は冬季通行止めとなる。  
 C 鳥居峠から小沼までは冬季通行止めとなる。  
 D 前橋赤城線は新坂平から大洞への下りが凍結してスリップし易いので特に注意。
- 54 赤城山南麓にある赤城自然園は〇〇セラピー基地に認定されている。〇〇とは何か。
- A 山林                      B 森林                      C 高原                      D 自然
- 55 ビジターセンター関連の記述で間違っているのはどれか。
- 情報:3人交代で運営。スキー場の下草刈りや覚満淵のゴミ拾い等もして下さっています。
- A 正式名称は県立赤城公園ビジターセンターである。  
 B 開館時間は9:00から15:45である。  
 C 年中無休である。
- 56 スローシティについての記述で間違っているのはどれか。
- A スローシティ国際連盟は、ゆとりある質の高い生活や食文化と環境を尊重した都市の実現を目的としている。  
 B スローシティ発祥の地はイタリアのフィレンツェである。  
 C 2017年、前橋・赤城地域の加盟が認定された。  
 D 国内では長2番目の加盟である。
- 57 赤城山山頂部の温泉について、オトギの森での温泉掘削は失敗し中止となった。温泉は赤城山山頂部の〇〇〇〇、地域振興に大いに役立つ。〇〇〇〇に入るものを選びなさい。
- A 観光振興                      B 自然保護                      C 環境教育                      D 文化交流
- 58 東武鉄道が開設した赤城登山鉄道は利平茶屋と何処を結んでいたか。
- A 軽井沢峠                      B 五輪峠                      C 八丁峠                      D 鳥居峠
- 59 新坂平の放牧についての記述で間違っているのはどれか。
- A 数年前までは、牛の放牧を行っていた。  
 B 牛馬はレンゲツツジの毒を嫌い食べない。  
 C 赤城山山頂部で放牧をしていたのは、新坂平だけである。  
 D 毎年下草刈りを行い散策ルートを整備して、レンゲツツジと景観を維持している。
- 60 赤城山西麓の標高600m～700mに位置する、赤城自然園の運営母体は次のうちのどれか。
- A ㈱クレディゼン                      B 西武鐵道                      C JR東日本                      D 東武鐵道
- 61 現在赤城登山鉄道の赤城山頂駅跡は何になっているか。
- A 歴史民俗資料館                      B 宿泊施設                      C 赤城山頂駅記念館サントリー・ビア・バーベキューホール  
 D 観光案内所

62 1998年に廃止となった赤城平駅と地蔵岳展望台駅を結ぶロープウェイのゴンドラの名前は「やしお」と「〇〇〇」で、赤城山の花に因んだ名前がつけられていた。〇〇〇とは次のうちのどれか。

- A タチバナ      B コブシ      C レンゲ      D アザミ



クサタチバナ



コブシ



レンゲツツジ



ノハラアザミ

63 県立赤城公園キャンプ場の拡張工事が行われるのは、次のうちのどこか。

- A 大洞地区      B 覚満淵      C 厚生団地      D 小沼

64 国道4号沿いには蕎麦屋が多く、夏には〇〇の販売店が並びます。〇〇とは次のうちのどれか。

- A モモ      B ナシ      C ブドウ      D トウモロコシ

65 温泉の定義はその成分である。温度が低くて沸かしても温泉である。現在の赤城山山頂域の温泉施設の数はいくつか。

情報:現在の赤城山山頂域の世帯数は15世帯に減少している。県が覚満淵の遊歩道整備、大沼キャンプ場の拡張工事(2025年106サイト開業予定)、県立赤城公園ビジターセンターの新築移設工事等地域振興策を進めている。

- A 3      B 2      C 1      D 0

66 箒山についての記述で間違っているのはどれか。

- A 覚満淵から見上げると、鳥居峠の右に見える山である。  
 B 5月上旬にはアカヤシオの開花で全山赤く染まる。  
 C 赤城山山頂カルデラ壁の溶岩が累積露呈している。  
 D 溶岩の隙間を苔が塞いでおり、踏み抜くと危険である。

67 ワカサギ釣り等で積雪期の赤城山山頂部を訪れる交通手段について。雪道の運転に自信の無い方は、〇〇温泉に車を置いてバスを利用するという手段もある。〇〇とは次のうちのどれか。

- A 赤城      B 箕輪      C 富士見      D 忠治

68 大沼についての記述で間違っているのはどれか。

- A 毎年冬、全面結氷するとワカサギの穴釣りが楽しめる。  
 B 小鳥ヶ島の赤城神社に参拝するには、キツツキ橋を歩いて渡るしかない。  
 C 冬、全面結氷しても、南東部分は湧水があり凍らないので、立ち入り禁止のロープで区切られる。  
 D 現在は、遊びは大沼、小沼は自然を感じ楽しんでもらう場所と切り分けている。

- 69 赤城神社の移転の原因になった開発計画。計画したのは次のうちのどれか。  
A 東武鉄道 B 西武鉄道 C 上毛電気鉄道 D わたらせ渓谷鐵道

- 70 大沼湖畔沼尻にある老舗の青木旅館の創業時期は次のうちのどれか。  
A 江戸 B 明治 C 大正 D 昭和初期

【自然保護・環境教育】

- 71 山野草の盗掘の問題について間違っているのはどれか。  
A 県立公園赤城山覚満淵の植物は県民の共有財産なので盗掘には厳正に対処すべきだ。  
B 覚満淵は市街地のブランコのある公園と同じ扱いなので、盗掘に対する罰則規定は無い。多少の盗掘は仕方が無い。  
C 監視カメラの設置が必要だ。監視中の看板設置も盗掘の大きな抑止力となる。  
D 盗掘により、ユキワリソウ、サワギキョウが姿を消し、トキソウも数を減らしている。
- 72 覚満淵で見られるこの鳥は、足の位置から本来水に潜るには適さない。けれども覚満淵では水深 60cm の水底から生えた藻や同じく水底に潜むヤマアカガエルを捕食するために水に潜るように適応した。この鳥とは次のうちのどれか。(写真は参考)  
A マガモ B カルガモ C オナガガモ D ヒドリガモ。



ヤマアカガエルを捕食



親子



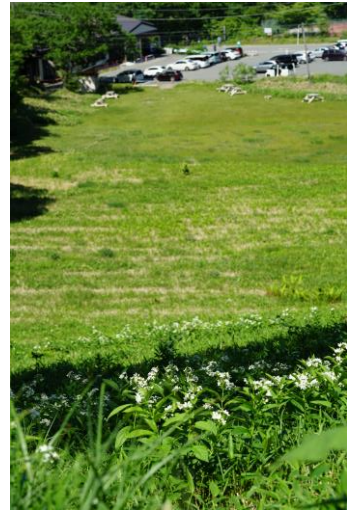
足跡

- 73 覚満淵の水辺の遊歩道についての記述で、間違っているのはどれか。  
A 2020 年正面ゲートから展望デッキまでバリアフリー木道が新設され、車椅子でも水辺の眺望が楽しめるようになった。弱者に配慮した先進的な公園整備事業である。  
B 剥いだ腐った歩行面と根太(ネダ/横木)の搬出をボランティアが協力し、2020 年に水辺の遊歩道の一部の補修工事を行った。  
C 水辺の遊歩道は根太が腐り崩壊が始まった。撤去せざるを得ないが、湿原の植物の観察に不可欠なので付替えルートは極力水辺の近くにとるべきだ。  
D 水辺の遊歩道は、維持コストが高いため撤去すべきだ。ルートは維持が容易な林の中にすべきだ。湿原の植物の観察に支障が出るのはいたしかたない。

- 74 ○○はニホンジカが食べないので確実に増えている。○○とは次のうちのどれか。  
 ビジターセンター脇の斜面には大群落を形成し増えている。(写真は参考)  
 A ゼンテイカ(ニッコウキスゲ) B シロヨメナ C ゴマナ D クサタチバナ



ビジターセンターの小林さんが下草刈り整備をしています



ビジターセンター脇の斜面

- 75 『2019年、県は決けて荒廃した覚満淵の○○の遊歩道を修復した。これで湿原部分の乾燥化の進行に歯止めがかかった。』○○に入るのは次のうちのどれか。

- A 東側 B 西側 C 南側 D 北側

- 76 愛称赤城姫と呼ばれるこの蝶は、関東地方では赤城山西麓のモロコシ山付近のみに生息しており、地元で保護活動が行われている。この蝶の名前は次のうちのどれか。

- A ヒメギフチョウ B オオムラサキ C アサギマダラ D クジャクチョウ

- 77 ニホンジカについての記述『数頭の優れた雄が40頭位のハーレムを作る。20年生きると言われる雌は○年目から毎年1頭ずつ産み続ける。』で○に入るものは次のうちのどれか。

- A 2 B 3 C 4 D 5

- 78 ニホンジカの食害防止柵の維持管理について間違っているのはどれか。

- A 日光国立公園は鉄製の柵と金網だが、覚満淵では安価で華奢なプラポールとロープネットなので、降雪で潰れてしまう。冬場は、降雪前に柵を倒しておき、春先に設置し直している。  
 B 柵が倒れていないか、補修が必要な箇所はないか等、月に何回か巡回している。  
 C 食害防止柵は景観を損なうので撤去すべきだ。  
 D ニホンジカはジャンプ力はあるが、怪我をおそれるためか、柵を跳び越えることはしない。柵を倒したり、網を潜って侵入する。巡回補修といたちごっこだ。

- 79 新坂平では、現在細々と放牧が行われている。放牧されているのは次のうちのどれか。

- A 羊 B 牛馬 C 馬 D 牛

80 覚満淵のススキ、ニッコウザサ等の刈取りで正しいのはどれか。(写真参考)

- A 危ないので、現在では刈払い機の作業と、刈払ったものの搬送作業をずらしている。
- B 覚満淵の富栄養化にはなるが、刈り払ったススキは、覚満淵に積んで処理している。
- C 刈払ってもほとんど効果が無いので止めた方が良い。
- D 刈払うのは、寒さや暑さが厳しくない、ボランティアが作業し易い季節がよい。



刈払い搬出作業



刈り取ったササ



刈り取ったススキ

## 語句挿入問題

- 以下の文章は、赤城山のツツジについて述べたものである。( ) に適する語句を下から選んで入れなさい。

赤城山にはツツジ類が豊富で、群落と地質、および植生や過去の( 81 )状況と密接に関係しています。( 82 )では、巨径木のない、( 83 )の良い場所に( 84 )があり、( 85 )月上旬～中旬にオレンジ色の花で彩られます。( 86 )には( 87 )があり、放牧された牛馬が食べないため( 84 )が拡がりました。( 82 )は2015年まで( 87 )として牛の飼育に利用されてきました。その後( 88 )を止めたため、棘のある( 89 )や雑草が繁茂し( 90 )を損なうため、ボランティアで刈り取りを行っています。

### 語句

景観 放牧 土地利用 新坂平 レンゲツツジ 群落 牧場 日照 毒 ノイバラ  
5 6 7 赤城山

- 以下の文章は、『県立公園赤城山の活性化に向けた基本構想』について述べたものである。( ) に適する語句を下から選んで入れなさい。

構想案には( 91 )で認定された『赤城山山頂部エコツーリズム重点推進エリア』及び『( 92 )エリアの自然保護・環境教育活動』について全く触れられておらず、( 93 )・( 94 )の視点が欠落していた。

群馬県自然保護連盟から県宛に『計画案は( 91 )に違反する違法な開発行為である。』との意見書を提出した。( 92 )エリアの開発計画が止まり、( 93 )エリアと( 95 )エリアがきちんと区別され、工事内容はキャンプ場の拡張とビジターセンターの新築移転、駐車場の整備に変更になった。

更に意見書を提出した。内容は次のとおり。

- ・『県外からの( 96 )が多く、資材も食材もそのほとんどが県外からの持ち込み。』
- ・『原則( 96 )は回遊による金銭消費はしない。落とすのはゴミと糞尿だけ。』
- ・『キャンプ場の建設費、維持経費は、キャンプ場を利用しない( 97 )で賄うのではなく、( 98 )が当然である。』
- ・『( 99 )ではなく、監視カメラ・注意喚起看板の設置による植物生育適地での現状のままの保全保護』を依頼した。カリガネソウ、フジアザミ群落は重要な( 100 )である。( 99 )としては意味が無い。適地でなければ根付かない。

### 語句

県民の税金 キャンパー 観光資源 自然保護 開発 環境教育 受益者負担 移植  
エコツーリズム推進法 覚満淵・小沼